

ДОКУМЕНТ ПОДПИСАН ЭЛЕКТРОННОЙ ПОДПИСЬЮ

МУНИЦИПАЛЬНОЕ БЮДЖЕТНОЕ ДОШКОЛЬНОЕ

Сертификат: B9DF06A6-8537-A362-A8A0-B4269BC80C7E

Владелец: Чукашѐва Евгения Викторовна

19.01.2023 11:24 (МСК)

ДЕТСКИЙ САД № 52

МУНИЦИПАЛЬНОГО ОБРАЗОВАНИЯ ГОРОД НОВОРОССИЙСК

✉ 353912, Россия, Краснодарский край, г. Новороссийск, ул. Герцена, 5

8(8617)26-04-74, E-mail: [detsad52novoros@yandex.ru](mailto:detsad52novoros@yandex.ru)

# ПАСПОРТ

## Детских игровых и спортивных площадок



**Полное наименование организации:**

**МУНИЦИПАЛЬНОЕ БЮДЖЕТНОЕ ДОШКОЛЬНОЕ  
ОБРАЗОВАТЕЛЬНОЕ УЧРЕЖДЕНИЕ детский сад №52  
муниципального образования г. Новороссийска**

**Адрес:** Краснодарский край, город Новороссийск, ул. Герцена ,5

**Год ввода в эксплуатацию:**2008г.

**Площадь спортивных и игровых площадок:**1778,2

**Техническая характеристика спортивных и игровых площадок:**

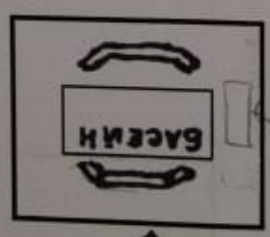
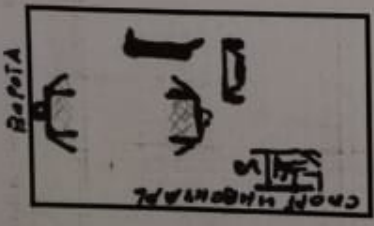
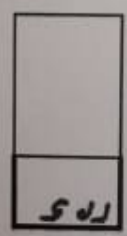
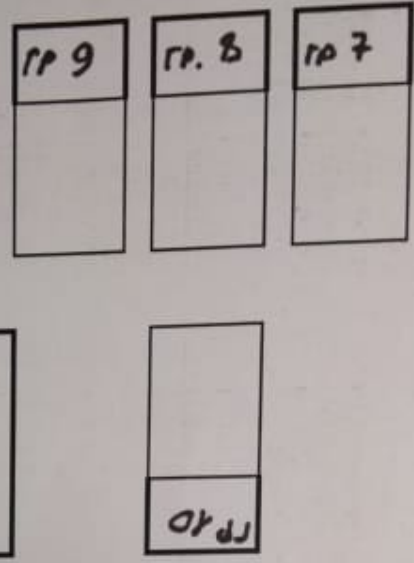
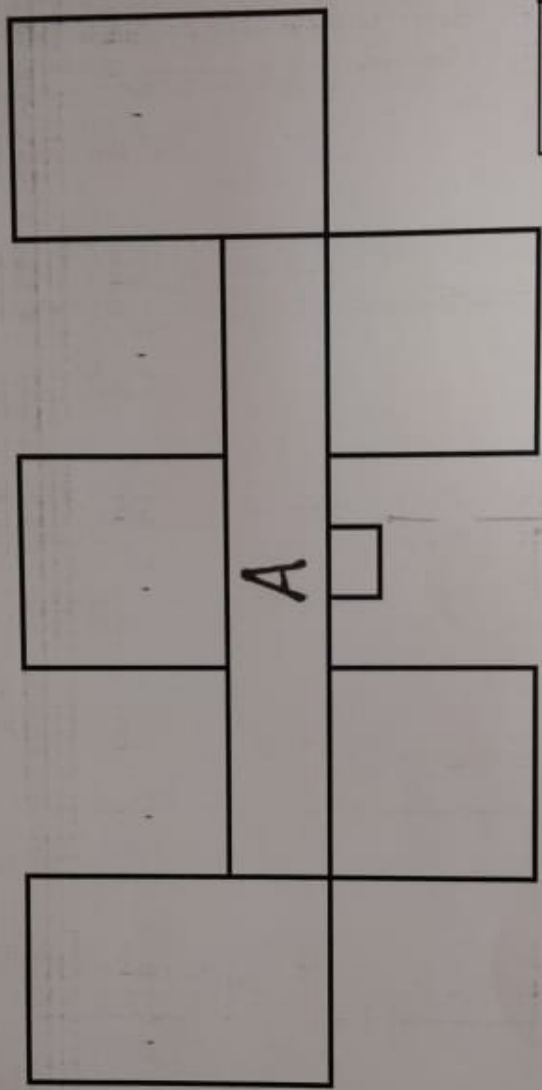
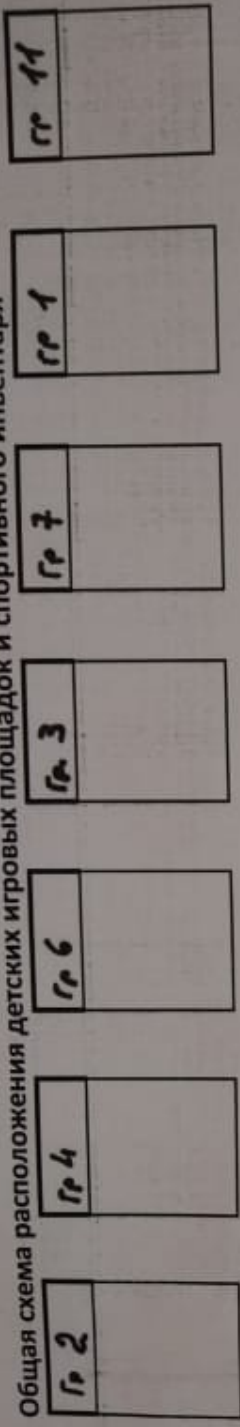
Соответствует гигиеническим нормам и требованиям безопасности.

**Цель:** Сохранение, укрепление здоровья детей (эмоционального, физического и психологического)

**Задачи:**

- 1.Повышение адаптационных возможностей организма с помощью различных форм работы и закаливания.
2. Формирование положительного эмоционального настроения.
3. Создание условий для самостоятельной двигательной активности детей.
- 4.Совершенствование физических функций детского организма.
- 5.Развитие культуры движения.
- 6.Формирование потребности в физических упражнениях, гигиенических процедурах, здоровом образе жизни.

Общая схема расположения детских игровых площадок и спортивного инвентаря



↑  
Рабочий

↓  
Бюрок  
на списание  
№ 2023г





ЭКСПЛИКАЦИЯ ОБОРУДОВАНИЯ, СОСТАВЛЕННОГО НА ТЕРРИТОРИИ ПЛОЩАДОК

- 1 Стол круглый со скамейками каталог НПФ 'ПИКС' 2008
- 2 Стол со скамейки № 12.08.05 каталог 'Конек-горбунок'
- 3 Персонида 'Ном' каталог НПФ 'ПИКС' 2008
- 4 Скамья 'Лано', 'Лвенок' №-2.2.16.00, №-2.2.18.00 каталог 'Конек-горбунок'
- 5 Скамья ДП 16 каталог НПФ 'ПИКС' 2008
- 6 Персонида 'Солнышко' каталог НПФ 'ПИКС' 2008
- 7 Качалка на пружине 'Машилка' каталог НПФ 'ПИКС' 2008
- 8 Качалка на пружине 'Пароходик' каталог НПФ 'ПИКС' 2008
- 9 Качалка на пружине 'Совачка' каталог НПФ 'ПИКС' 2008
- 10 Качалка на пружине 'Цыпленок' каталог НПФ 'ПИКС' 2008
- 11 Качалка на пружине 'Слоник' каталог НПФ 'ПИКС' 2008
- 12 Горка 'Колка' каталог НПФ 'ПИКС' 2008
- 13 Игровая форма 'Мышь' каталог НПФ 'ПИКС' 2008
- 14 Персонида 'Грибок' каталог НПФ 'ПИКС' 2008
- 15 Горка 'Арбуз' каталог НПФ 'ПИКС' 2008
- 16 Игровая форма 'Конек-горбунок'
- 17 Игровая форма 'Лев' каталог НПФ 'ПИКС' 2008
- 18 Стол со скамейки №-12.08.02 каталог 'Конек-горбунок'
- 19 Персонида 'Коровлик' каталог НПФ 'ПИКС' 2008
- 20 Домик-беседака 'Карета' каталог НПФ 'ПИКС' 2008
- 21 Качалка 'Дельфин' ИО-14.03.00 каталог 'Конек-горбунок'
- 22 Игровая форма 'Паровозик' каталог НПФ 'ПИКС' 2008
- 23 Качели-балансир 'Медвежонок' каталог НПФ 'ПИКС' 2008
- 24 Лоз 'Рыбка' ИО-16.04.00 каталог 'Конек-горбунок'
- 25 Стенка цветаская каталог НПФ 'ПИКС' 2008
- 26 Теренки каталог НПФ 'ПИКС' 2008
- 27 ДКР-10 каталог НПФ 'ПИКС' 2008
- 28 Лоз 'Вишенка' ИО-16.13.00 каталог 'Конек-горбунок'
- 29 Мишень СО-11.49.00 каталог 'Конек-горбунок'
- 30 Качели одиночные каталог 'Конек-горбунок'
- 31 Карусель ИО-12.03.00 каталог НПФ 'ПИКС' 2008
- 32 Скамья 'Даль' №-3.2.13.01 каталог 'Конек-горбунок'
- 33 ИК-103 каталог 'Конек-горбунок'
- 34 Беседака 'Рив' каталог 'Конек-горбунок'
- 35 СК-3 каталог 'Конек-горбунок'
- 36 ИЛ 068В каталог 'Конек-горбунок'
- 37 ИЛ 028А каталог 'Конек-горбунок'
- 38 Качалка-балансир 'Самолет' каталог 'Конек-горбунок'

- 39 ИЛС 154Д каталог 'Конек-горбунок' 2008
- 40 Входная орка № 14.01.00 каталог 'Конек-горбунок'
- 41 ИЛ 029А каталог 'Конек-горбунок' 2008
- 42 Вертолет ИО-16.10.00 каталог 'Конек-горбунок'



### Руководство по эксплуатации

предназначено для правильной сборки, установки и эксплуатации скамейки гимнастической производства  
Фабрики Спортивного Инвентаря

#### ВВЕДЕНИЕ

Техническое описание и инструкции предназначены для изучения конструкции скамеек гимнастических и содержат технические данные, сведения об устройстве изделия, правила и указания, необходимые для обеспечения его правильной эксплуатации и поддержания в постоянной готовности к работе.

#### 1. Назначение

1.1. Скамейки гимнастические предназначены для отдыха и выполнения гимнастических упражнений при общефизической подготовке.

#### 2. Технические данные

- 2.1. Основные размеры скамеек:  
- длина верхней доски, мм 2000, 2500, 3000 и 4000  
- ширина доски, мм 250  
- высота скамейки до верхней плоскости досок, мм 300+5  
- ширина нижнего бруса, мм 100+2  
- масса, кг, не более 25

#### 3. Комплектность

- |  |       |
|--|-------|
| 3.1. Доска верхняя                                 | 1 шт. |
| 3.2. Доска нижняя                                  | 1 шт. |
| 3.3. Ножка   | 2 шт. |
| 3.4. Опора (для скамеек длиной более 2,0 м)        | 1 шт. |
| 3.5. Опора резьбовая для ножек                     | 4 шт. |
| 3.6. Болт мебельный (для скамеек с опорой - 9 шт.) | 6 шт. |
| 3.7. Шайба (для скамеек с опорой - 9 шт.)          | 6 шт. |
| 3.8. Гайка (для скамеек с опорой - 9 шт.)          | 6 шт. |

#### 4. Устройство

4.1. Скамейка гимнастическая представляет собой сборную конструкцию, состоящую из верхней доски (доски-сиденья) 3.1, опирающейся на две ножки 3.3, соединенные между собой доской нижней. При длине скамейки более 2,0 метра предусматривается дополнительная средняя опора 3.4. В ножки вкручиваются резьбовые опоры 3.5, позволяющие регулировать высоту скамейки для выравнивания её при наличии не ровных полов. При варианте изготовления скамейки с креплением её к шведской стене присутствует соответствующая шпалка 3.9.

#### 5. Порядок сборки

- 5.1. Покупая скамейку, убедитесь в комплектности изделия и в отсутствии внешних дефектов.  
5.2. Сборку скамейки следует проводить вдвоем.  
5.3. Положить на ребро доску-сиденье 1 и состыковать с ней ножку 2, так, чтобы отверстия совпали. Вдеть в отверстия мебельные болты с наружной части доски, надеть шайбы и накрутить гайки. Провести эту операцию с другой ножкой.  
5.4. Состыковать с нижней части опоры 3.4, доску нижнюю и прикрепить ее аналогичным способом.  
5.5. Если длина скамейки более 2,0 метра установить аналогично среднюю опору 3.4.  
5.6. После полной сборки затянуть все гайки до упора и вкрутить резьбовые опоры 3.5.

#### 6. Указание мер безопасности

- 6.1. Крепежные соединения должны обеспечивать надежность скамейки при эксплуатации.  
6.2. При обнаружении каких-либо неисправностей эксплуатацию изделия необходимо прекратить до полного их устранения.

#### 7. Сведения об эксплуатации, транспортировке и хранении

- 7.1. Эксплуатация и транспортировка скамейки должна осуществляться в условиях, исключающих воздействие избыточной влажности, агрессивных сред, а так же исключить возможность механических повреждений.  
7.2. Скамейки гимнастические должны храниться в сухих, закрытых, проветриваемых помещениях грузоотправителя и грузополучателя при температуре от 0 до 20°C градусов на расстоянии не менее 1 м от отопительных приборов, при условии защиты изделий от прямого воздействия солнечных лучей, механических повреждений и действия агрессивных сред.

#### 8. Гарантийные обязательства

- 8.1. Изготовитель гарантирует соответствие скамеек требованиям технических условий при соблюдении условий эксплуатации, транспортирования и хранения.  
8.2. Гарантийный срок эксплуатации изделия 12 месяцев со дня продажи.  
8.3. Гарантия не распространяется на изделия, поврежденные при перевозке или из-за несоблюдения правил эксплуатации и хранения, приведенных в данном руководстве.

#### 9. Сведения о рекламации

- 9.1. В случае обнаружения дефектов и неисправностей изделия, Заказчик имеет право предъявлять рекламацию в течение 30 дней с момента получения изделия, а Изготовитель обязуется удовлетворить требования по рекламации в течение 30 дней с момента получения последней.

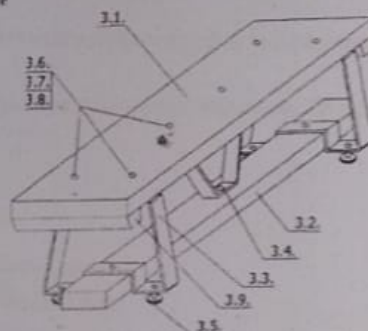
ЗАО ФСИ "Аналитика"

Юридический адрес: 443081 г. Самара, ул. Стара - Загора, д. 87

Почтовый адрес: 443122 г. Самара, а/я 10649

телефон: (846) 992-24-25, 931-43-43, 931-43-99

www.sportfabrika.ru E-mail: analitica@ysma.ru





# E&FUN

## БАТУТ с регулируемой по высоте ручкой

Комплект содержит: батут, регулируемую по высоте ручку, ножки.

Снимите пластиковую защиту с ножек батута. Держите мелкие детали и снятую пластиковую защиту и упаковочный материал вдали от детей.

Прикрутите ножки к батуту. Вставьте ручку в предназначенные для нее отверстия. Убедитесь в том, что соединения туго затянуты, а мат батута натянут.

Ваш батут готов к использованию.

При игре и упражнениях на батуте Ваш ребенок обязательно должен быть в подходящей для этого одежде и обуви, обеспечивающей его безопасность. Желательно использование защитного шлема. В качестве обуви наиболее подходящими являются кроссовки, обеспечивающие необходимую амортизацию при прыжках.

При прыжках на батуте необходимо держаться подальше от защитного кожуха (по краям батута). Он предназначен для обозначения и защиты пружин. Поэтому прыгать надо посередине трамплина. Объясните ребенку, что для его безопасности необходимо делать маленькие прыжки в самом начале использования батута для того, чтобы научиться держать равновесие во время прыжков. Когда ребенок привыкнет, можно будет прыгать выше.

**НЕ ПОЗВОЛЯЙТЕ РЕБЕНКУ СПРЫГИВАТЬ С БАТУТА НА ПОЛ!**

Не допускается установка батута на неровной поверхности, рядом с дорогами, ступеньками, горками, бассейнами или другими емкостями с водой.

**НЕ ПОЗВОЛЯЙТЕ РЕБЕНКУ САДИТЬСЯ НА РУЧКУ ИЛИ ВИСНУТЬ НА НЕЙ.**

Если какая-либо деталь батута пришла в негодность, немедленно прекратите использование батута и обратитесь к продавцу.

**БАТУТ ПРЕДНАЗНАЧЕН ДЛЯ ДЕТЕЙ ВЕСОМ ДО 50 КГ.**



**НЕ ДОПУСКАЕТСЯ ХРАНЕНИЕ БАТУТА НА УЛИЦЕ В НЕЗАЩИЩЕННЫХ ОТ ВЛАГИ МЕСТАХ.**

# БЕГОВАЯ ДОРОЖКА МЕХАНИЧЕСКАЯ ДЕТСКАЯ

**ВНИМАНИЕ!**

**НИКОГДА НЕ ОСТАВЛЯЙТЕ РЕБЕНКА БЕЗ ПРИСМОТРА  
ВО ВРЕМЯ ИСПОЛЬЗОВАНИЯ ДАННОГО ТРЕНАЖЕРА.**

**СОХРАНИТЕ ЭТУ ИНСТРУКЦИЮ.**

**ТРЕНАЖЕР ДОЛЖЕН СОБИРАТЬ ВЗРОСЛЫЙ.**

**ПРОЧИТАЙТЕ ДАННУЮ ИНСТРУКЦИЮ ПЕРЕД ИСПОЛЬЗОВАНИЕМ ТРЕНАЖЕРА.**



## **ВНИМАНИЕ!**

Рекомендован к использованию детям с 4 до 8 лет.

Не рекомендуется использовать детям весом более 60 кг.

Проконсультируйтесь с детским врачом перед использованием данного тренажера.

Никогда не оставляйте ребенка без присмотра во время использования тренажера.

Держите мелкие детали, оставшиеся от сборки и пластиковые пакеты в местах, не доступных для детей.

Внимательно распаковывайте и собирайте тренажер. Дети не должны брать в руки детали тренажера, в том числе батарейки (если используются) или помогать в сборке тренажера.

Никогда не используйте тренажер вблизи ступенек, горок, дорог, бассейнов или других емкостей с водой.

Не допускайте использование тренажера более чем одним ребенком одновременно.

Во время использования настоящего тренажера ребенок должен находиться в обуви.

Если какая-либо часть тренажера вышла из строя,

немедленно прекратите использование тренажера.

Обратитесь в сервисный центр для устранения неисправности.



# Группа №5



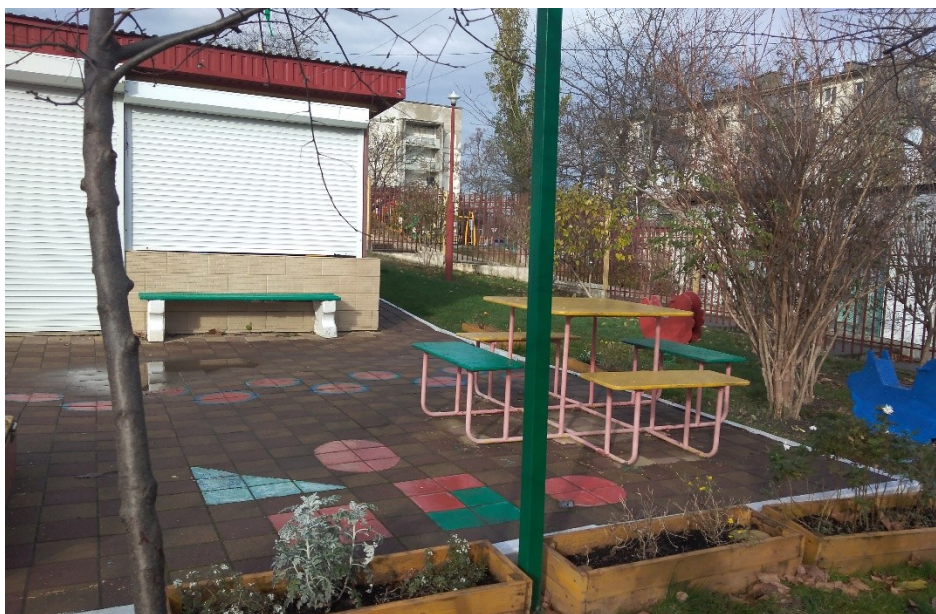
## Оборудование на площадке:

- 1.Песочница;
- 2.Стол Друзья на металлическом каркасе;
- 3.Скамейка без зацепок;
- 4.Качели на пружине;
- 5.Качеля-карусель;
- 6.Качели-качалка.

# Группа №12

## Оборудование на площадке:

1. Стол Друзья на металлическом каркасе;
2. Скамейка без зацепок (2шт);
3. Качели на пружине (2 шт.);
4. Песочница;
5. Качели-качалка.





# Группа №9

## Оборудование на площадке:

1. Стол Друзья на металлическом каркасе;
2. Скамейка без зацепок (2шт);
3. Качели на пружине;
4. Песочница;
5. Качели-качалка.





## Группа №8



### Оборудование на площадке:

1. Стол Дружья на металлическом каркасе;
2. Скамейка без зацепок (2шт);
3. Качели на пружине (2шт.);
4. Песочница;
5. Качели-качалка;
6. Качели-карусель (2шт.);
7. Игровой дом «Машинка».

№10

Группа



### **Оборудование на площадке:**

1. Стол Друзья на металлическом каркасе;
2. Скамейка без зацепок (2шт);
3. Качели на пружине (2ш);
4. Песочница;
5. Качели-качалка.





# Группа №11



## Оборудование на площадке:

1. Стол Друзья на металлическом каркасе;
2. Скамейка без зацепок (2шт);
3. Качели на пружине;
4. Песочница;
5. Качели-качалка.
6. Баскетбольные кольца(2шт.)



# Группа №1



## Оборудование на площадке:

1. Стол Друзья на металлическом каркасе;
2. Скамейка без зацепок (2шт);
3. Песочница;



## Группа №7



### Оборудование на площадке:

1. Стол Друзья на металлическом каркасе;
2. Скамейка без зацепок (2шт.);
3. Качели на пружине (2шт.);
4. Песочница;
5. Качели-качалка.



# Группа №3

## **Оборудование на площадке:**

1. Стол Друзья на металлическом каркасе;
2. Скамейка без зацепок (2шт);
3. Качели на пружине (2 шт.);
4. Песочница;
5. Качели-качалка (1 шт.).



**Группа №6**

## **Оборудование на площадке:**

1. Стол Друзья на металлическом каркасе;
2. Скамейка без зацепок (2шт);
3. Качели-качалка;
4. Песочница;

## **Группа №2**



## **Оборудование на площадке**

1. Стол Друзья на металлическом каркасе;
2. Скамейка без зацепок (2шт);
3. Качелина пружине;
4. Песочница.

## **Группа №4**





## **Оборудование на площадке:**

1. Стол Друзья на металлическом каркасе;
2. Скамейка без зацепок (2шт);
3. Качели-качалка;

УТВЕРЖДАЮ:

Заведующий МБДОУ детский сад №52

## **График регулярного обследования оборудования детских игровых и спортивных площадок**

<b>Наименование</b>	<b>Периодичность</b>
<b>Регулярное обследование оборудования детских игровых и спортивных площадок</b>	2 раза в неделю
<b>Регулярное функциональное обследование оборудования детских игровых и спортивных площадок</b>	Раз в квартал
<b>Ежегодный основной осмотр оборудования детских игровых и спортивных площадок</b>	Раз в год

**Инструкция  
по технике безопасности при эксплуатации спортивного оборудования  
на спортивных площадках, его использование и хранение**

Разработана на основе: ГОСТР52169-2012 Национальный стандарт РФ.

Оборудование и покрытие детских игровых площадок. Безопасность конструкции и методы испытаний. ГОСТР52301-2013 Национальный стандарт РФ. Оборудование и покрытие детских игровых площадок. Безопасность при эксплуатации. ГОСТР55664-2013 Оборудование для спортивных игр. Ворота футбольные. Требования и методы испытаний с учётом безопасности.

При эксплуатации спортивного оборудования:

При стационарной установке, без возможности перестановки (изменения местоположения), спортивное оборудование: футбольные ворота, баскетбольные щиты, другие спортивные снаряды должны быть установлены в установочные гильзы основательно закреплены и зацементированы-футбольные ворота на глубину не менее 50см (бетонное основание на 5см ниже основного покрытия). Баскетбольный щит не менее 70 см. Спортивное оборудование и снаряды не должны иметь в узлах и сочленениях люфтов, качаний, прогибов. Сварные швы конструкции должны быть сглажены и не иметь острых выступов, углов, за исключением технически необходимых. Детали крепления (гайки, винты) должны быть надежно завинчены. Жерди брусьев, перед началом учебного года, должны проверяться нагрузкой на среднюю рабочую часть не менее 100 кг на каждую жердь. При обнаружении трещины жердь необходимо заменить. Гриф перекладины перед выполнением упражнений и после их окончания необходимо протирать сухой тряпкой и зачищать шкуркой. Пластины для крепления крюков растяжек должны быть плотно привинчены к земле, забетонированы и заделаны заподлицо.

1. Спортивные снаряды и оборудование спортивных площадок должны соответствовать правилам проведения спортивных соревнований по видам спорта.
2. Площадки для подвижных игр должны быть установленных размеров, ровными, очищенными от камней и других инородных предметов. Площадки нельзя ограждать канавками, устраивать деревянные или кирпичные бровки. Беговые дорожки должны быть специально оборудованы, не иметь бугров, ям, скользкого грунта. Дорожка должна продолжаться не менее чем на 15м за финишную отметку. Прыжковые ямы должны быть заполнены взрыхленным на глубину 20 - 40 см песком. Песок должен быть чистым, грунт разровнен. Места, предназначенные для метаний, располагаются в специально отведённом, хорошо просматриваемом и огороженном защитной сеткой месте, на значительном удалении от общественных мест (тротуаров, дорог, площадок для детей).
3. При использовании переносного оборудования, не требующего стационарной установки, а предполагающих временное использование, в рамках урока, учебно-тренировочного занятия или иного спортивного мероприятия должны иметь:
4. Место для хранения исключаящее использование без руководителя занятия (учителя физической культуры, тренера, тренера-преподавателя, инструктора);



5. Место для установки и фиксации. Специальные закладные, позволяющие установить спортивное оборудование и снаряды;
6. Крепление должно быть сконструировано так, чтобы препятствовать опрокидыванию футбольных ворот и баскетбольных щитов вперёд. Должны быть смонтированы растяжки, крепящие оборудование к неподвижной опоре на площадке или иметь болтовые соединения;
7. Для предупреждения качения и смещения в сторону футбольные ворота, баскетбольные щиты, должны иметь боковые растяжки, болтовые элементы фиксации или установку в определённый паз(углубление) на спортивной площадке, согласно соответствующему ГОСТу. Установка, подключение к сети, использование любой электрической аппаратуры и электронного оборудования на спортивной площадке производится только по разрешению руководителя, в ведении которого она находится, выдаваемому в том случае, если:
8. Имеется техническая документация, отражающая назначение и характеристики аппаратуры;
9. Соединение электрических схем удовлетворяет соответствующим разделам правил устройства электроустановок;
10. Техническое соединение между собой отдельных элементов электрической аппаратуры и электронного оборудования выполнено в соответствии с ГОСТом и исключает возможность поражения током или возникновения пожара;
11. Есть необходимые заземления.

Подключение к сети электрической аппаратуры и электронного оборудования производится в присутствии назначенного руководителя в ведении, которого находится спортивная площадка специалиста-электрика. При использовании спортивного оборудования:

1. Ответственность за соблюдение мер профилактики спортивного травматизма и безопасности проведения всех форм занятий, учебно-тренировочных и спортивных мероприятий несут персонально руководители в ведении, которого находится спортивная площадка и руководители занятия (учитель физической культуры или лицо, проводящее занятие по физическому воспитанию (тренер, тренер-преподаватель, инструктор) во время плановых занятий или во вне учебное время), а также руководители учебно-тренировочного, спортивного мероприятия, подписавшие акт готовности спортсооружения к конкретному мероприятию. Выше названные лица обязаны: перед началом занятий (мероприятий) провести тщательный осмотр места проведения занятий, убедиться в исправности спортивного инвентаря, надежности установки и закрепления оборудования, соответствии санитарно-гигиенических условий требованиям, предъявляемым к месту проведения занятий. При обнаружении недостатков принять меры к их устранению. В случае невозможности оперативно устранить поломку, не использовать его на

занятиях и сообщить об этом администрации учреждения, в ведении которого находится универсальная спортивная площадка, а также принять меры по предупреждению бесконтрольного использования сломанного спортивного оборудования;

Установить спортивное оборудование в соответствии с имеющимися стандартами и правилами эксплуатации. Закрепить все фиксирующие узлы и проверить их соединение; после проведения занятия(мероприятия) убрать спортивное оборудование на место хранения;

Занятия по физической культуре, на улице, должны проводиться в тихую погоду или при слабом (со скоростью не более 1,5-2м/сек.) ветре, в летний период избегать перегрева и теплового удара, а также проведения занятий на сквозняках.

инструктировать учащихся (занимающихся) о порядке и мерах безопасности при выполнении физических упражнений;

обучать учащихся(занимающихся) безопасным приемам выполнения физических упражнений и следить за соблюдением учащимися мер безопасности, при этом строго придерживаться принципов доступности и последовательности обучения; при появлении у занимающегося признаков утомления или при жалобе на недомогание и плохое самочувствие немедленно направлять его к врачу, только в сопровождении взрослого или старшего товарища;

при возникновении признаков поломки спортивного инвентаря, снаряжения и оборудования немедленно прекратить выполнение упражнений;

после окончания занятий тщательно осмотреть место проведения занятий, проверить инвентарь и оборудование, переносимое оборудование закрепить с целью недопущения самостоятельного

небезопасного использования или убрать его в отведенное место для хранения спортивного инвентаря.

2.Администрация в ведении которой находится спортивная площадка обязана:

1.Назначить ответственных за проведение технического осмотра спортивного инвентаря и оборудования, спортивных снарядов, расположенных на спортивной площадке;

2.Проводить плановый технический осмотр, не реже одного в 3месяца;

3.Проводить капитальный технический осмотр не реже 1раза в году;

4.Фиксировать в журнале все данные по проведению планового и капитального осмотров. Выявленные неисправности должны быть устранены с составлением соответствующего акта. В случае невозможности устранения неисправности, спортивное оборудование должно быть заменено на новое;

5.спортивное оборудование должно иметь балансовый номер, зафиксированный в журнале учёта спортивного имущества.

6. Проводить не реже 1 раза в месяц для всех руководителей занятий и проводящих спортивные мероприятия, обслуживающего персонала спортивных площадок (при наличии)-инструктаж о мерах безопасности при эксплуатации спортивного оборудования на спортивных площадках, его использование и хранение, профилактики спортивного травматизма, мерах первой помощи с регистрацией в журнале проведения инструктажа.





